



Bijlage 1: Cijfermatige stand van zaken uitvoering Omgevingswet tot en met Q4 2025

deze bijlage hoort bij de Voortgangsbrief Omgevingswet Q4 2025



**In deze bijlage vindt u
achtereenvolgens de
belangrijkste kerncijfers met
betrekking tot:**

1. De planketen
2. De VTH-keten
3. De stabiliteit, werking
en gebruik DSO-LV
4. IPLO



De planketen

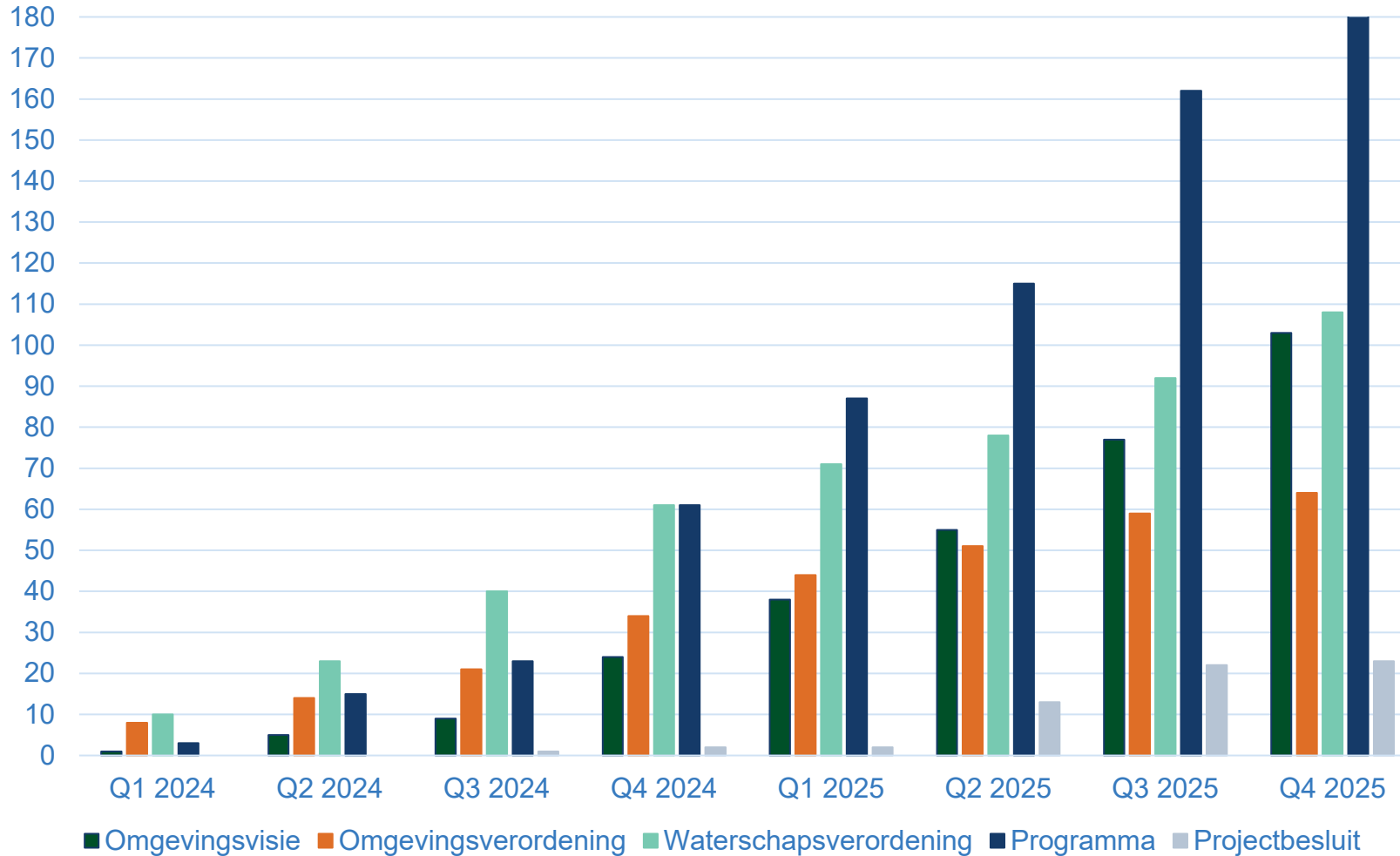
Op de pagina's 4 t/m 9 vindt u de belangrijkste kerncijfers met betrekking tot het gebruik en de inzet van de verschillende kerninstrumenten in de planketen. De volgende cijfers zijn weergegeven:

- Omgevingsvisie (ontwerp en definitieve versies)
- Omgevingsverordening (ontwerp en definitieve versies)
- Waterschapsverordening (ontwerp en definitieve versies)
- Programma's (ontwerp en definitieve versies)
- Projectbesluiten (ontwerp en definitieve versies)
- Omgevingsplan (ontwerp en definitieve versies incl. uitsplitsing hoofdspoor: STOP/TPOD en Tijdelijke Alternatieve Maatregelen: TAM-IMRO)

Waar noodzakelijk, dan wel relevant, zijn de cijfers voorzien van een nadere (beknopte) duiding.

NB: In een aantal gevallen zijn ook gemiddelde(n) berekend en zichtbaar gemaakt. Het gemiddelde is daarbij telkens per kwartaal berekend tot en met dat kwartaal. Het gemiddelde in Q2 2024 is derhalve de som van Q1'24 + Q2'24 / 2, terwijl het gemiddelde in Q4'25 de som is van Q1'24 t/m Q4'25 / 8. Het gemiddelde beweegt daarmee telkens mee.

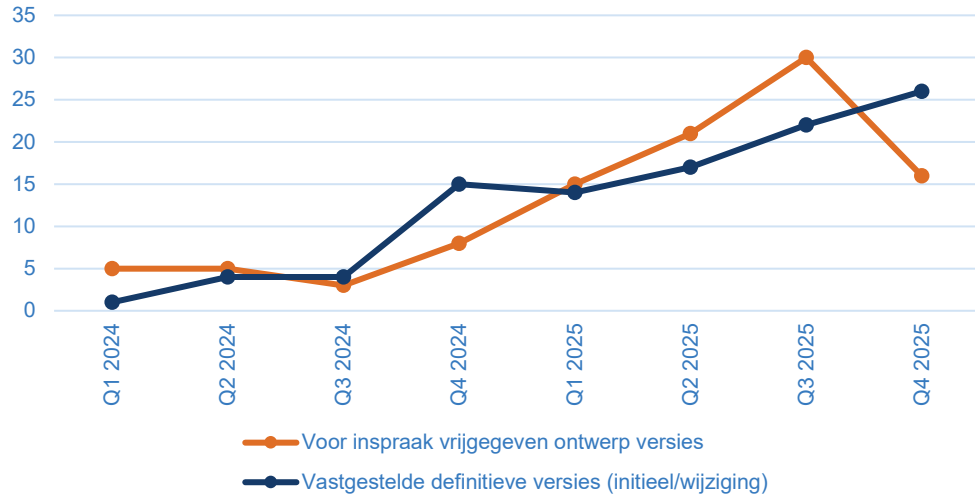
Totaal aantal definitief vastgestelde versies (initieel/wijziging) per instrument sinds inwerkingtreding (1 januari 2024)



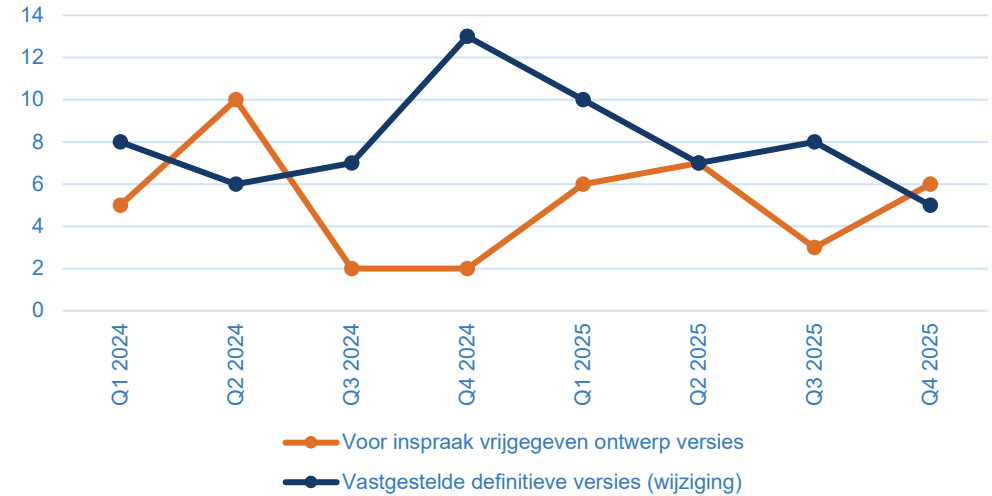
In de grafiek op deze pagina ziet u de cijfers m.b.t. het totaal aantal vastgestelde (initieel/wijziging) omgevingsvisies, omgevings- en waterschapsverordeningen, programma's en projectbesluiten sinds inwerkingtreding. Daarbij is – in tegenstelling tot bij het omgevingsplan (pg. 7 t/m 9) – geen onderscheid gemaakt tussen de toepassing van het hoofdspoor (STOP-TPOD) en de Tijdelijke Alternatieve Maatregelen (TAM-IMRO).

De TAM worden bij de toepassing van deze vijf instrumenten geheel niet tot slechts zeer beperkt toegepast. V.w.b. de instrumenten omgevingsvisie, waterschapsverordening en programma geldt dat in alle gevallen het hoofdspoor is toegepast. Bij het instrument omgevingsverordening is in totaal bij 13,6% van de gevallen (8 keer) de desbetreffende TAM is toegepast. Bij het instrument Projectbesluit geldt dat in totaal bij 18,2% van de gevallen (4 keer) de desbetreffende TAM is toegepast.

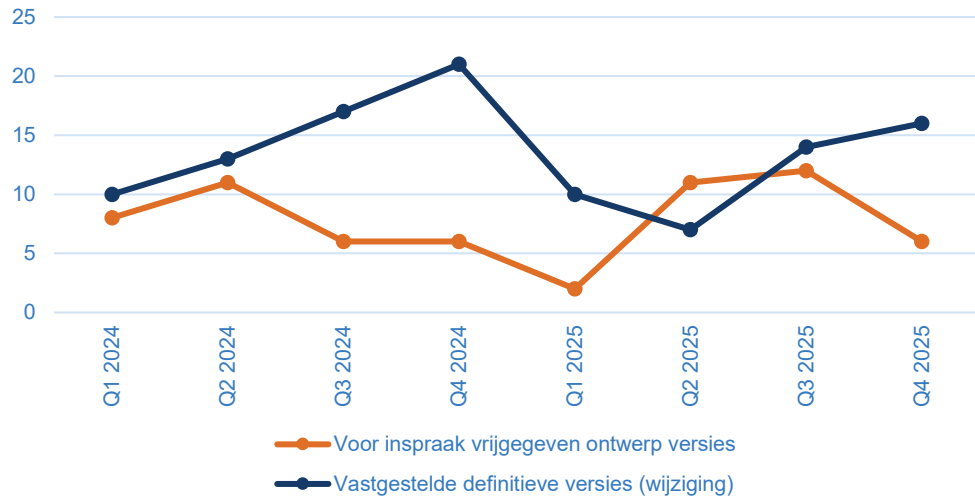
Aantal omgevingsvisies per kwartaal



Aantal omgevingsverordeningen per kwartaal



Aantal waterschapsverordeningen per kwartaal



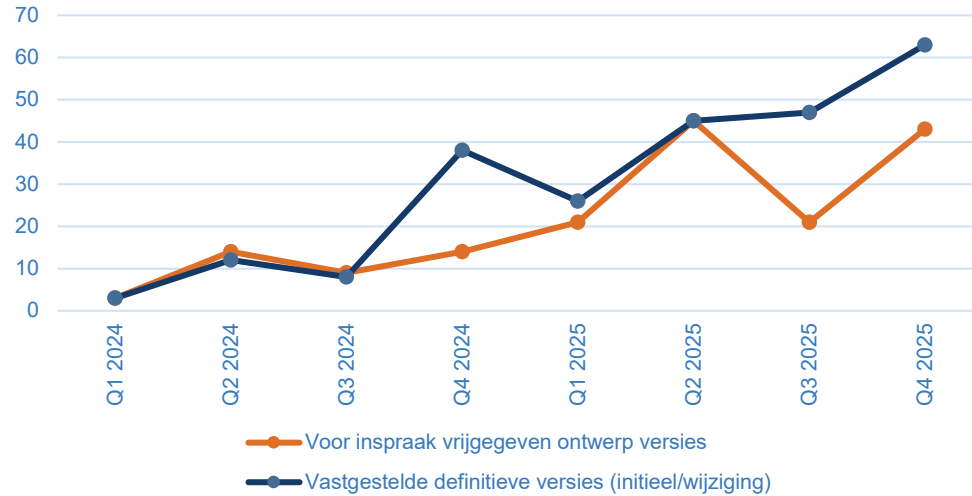
T.a.v. de omgevingsvisie (N=355/376)* is sinds de inwerkingtreding een stijgende lijn te zien in het aantal vastgestelde omgevingsvisies. Daarnaast blijkt uit het aantal ontwerpen dat is vrijgegeven in de laatste kwartalen dat er de komende maanden nog meer definitieve (initieel of wijzigingen) omgevingsvisies zullen volgen. *NB: in alle gevallen is het hoofdspoor toegepast.*

*het opstellen van een omgevingsvisie is verplicht voor Rijk, provincies en gemeenten (N=355) en voor waterschappen (N=21) is het opstellen van een 'watervisie' vrijwillig.

T.a.v. de omgevingsverordening (N=12) geldt dat alle provincies voor inwerkingtreding beschikten over een (initiële) omgevingsverordening. De cijfers vanaf Q1 2024 betreffen dan ook wijzigingen van omgevingsverordeningen. Inmiddels zijn er 64 wijzigingen vastgesteld, wat neerkomt op gemiddeld 5 per provincie. Het feit dat er meer wijzigingen zijn vastgesteld t.o.v. vrijgegeven ontwerpen kan verklaard worden doordat veel wijzigingen reeds voor inwerkingtreding al in procedure (voorbereiding) waren.

T.a.v. de waterschapsverordening (N=21) geldt dat alle waterschappen voor inwerkingtreding beschikten over een (initiële) waterschapsverordening. De cijfers vanaf Q1 2024 betreffen dan ook wijzigingen van waterschapsverordeningen. Inmiddels zijn er 108 wijzigingen vastgesteld, wat neerkomt op gemiddeld ruim 4 per waterschap. Het feit dat er meer wijzigingen zijn vastgesteld t.o.v. vrijgegeven kan verklaard worden doordat veel wijzigingen reeds voor inwerkingtreding al in procedure (voorbereiding) waren. *NB: in alle gevallen is het hoofdspoor toegepast door de waterschappen.*

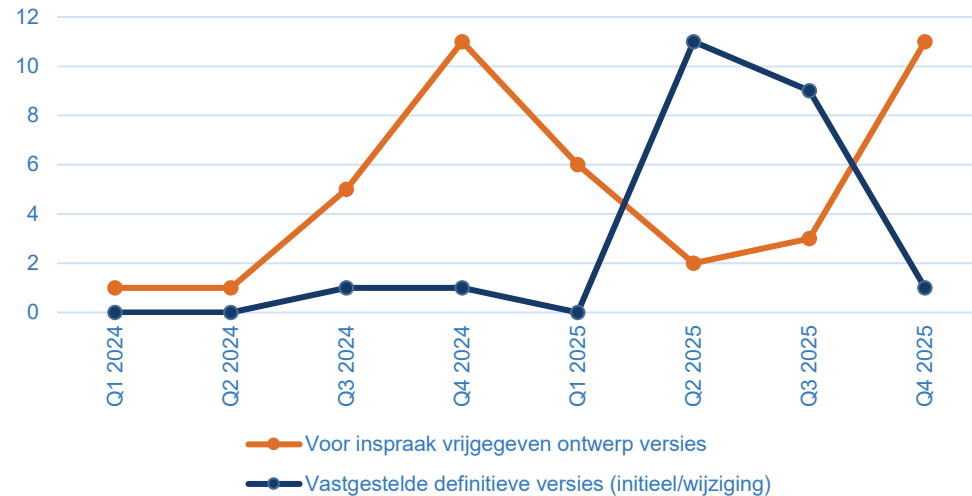
Programma's (per kwartaal)



T.a.v. het programma* is sinds de inwerkingtreding over het algemeen een stijgende lijn te zien in het aantal ontwerp versies en definitief vastgestelde programma's. Vanaf Q3 2024 is met name een toename zichtbaar. Dit is te verklaren doordat het instrument programma nieuw is en bevoegde gezagen tijd nodig hebben om dit instrument toe te passen. Inmiddels zijn er in totaal 225 definitieve programma's vastgesteld. *NB: in alle gevallen is het hoofdspoor toegepast.*

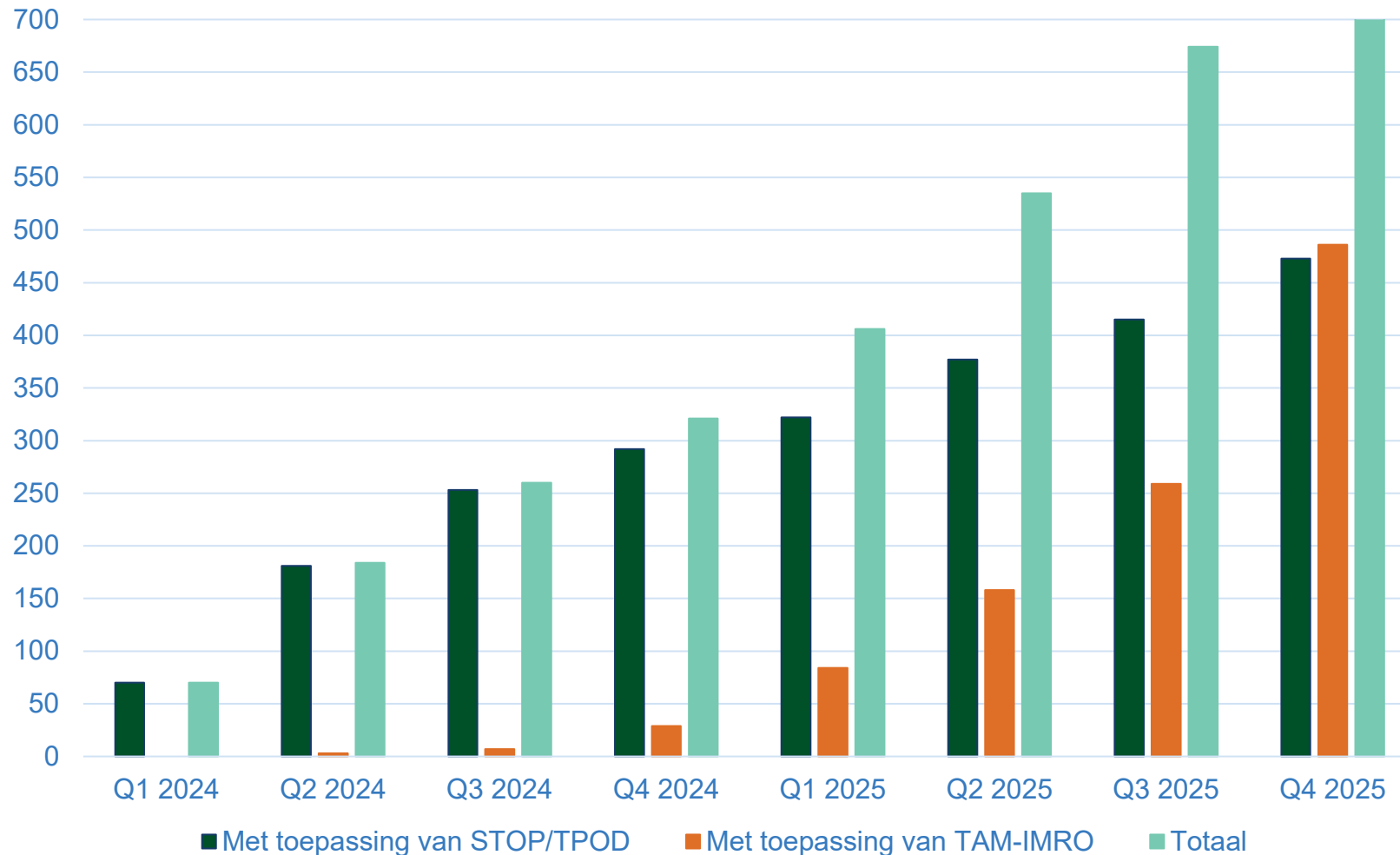
**het opstellen van een programma is niet in alle gevallen verplicht voor Rijk, provincies, waterschappen en gemeenten.*

Projectbesluit (per kwartaal)



T.a.v. het projectbesluit geldt dat dit instrument, zoals verwacht, relatief beperkt wordt toegepast. Enerzijds wordt dit verklaard doordat het instrument alleen geldt voor het Rijk, provincies en waterschappen. Anderzijds wordt dit verklaard doordat het instrument alleen wordt toegepast bij complexe projecten. In Q4 2025 is, net als in Q4 2024 een piek zichtbaar aantal voor inspraak vrijgegeven ontwerp versies. Naar verwachting zullen deze in Q3 2026 definitief worden vastgesteld.

Aantal definitief vastgestelde versies (initieel/wijziging) m.b.t. het omgevingsplan sinds inwerkingtreding (1 januari 2024)

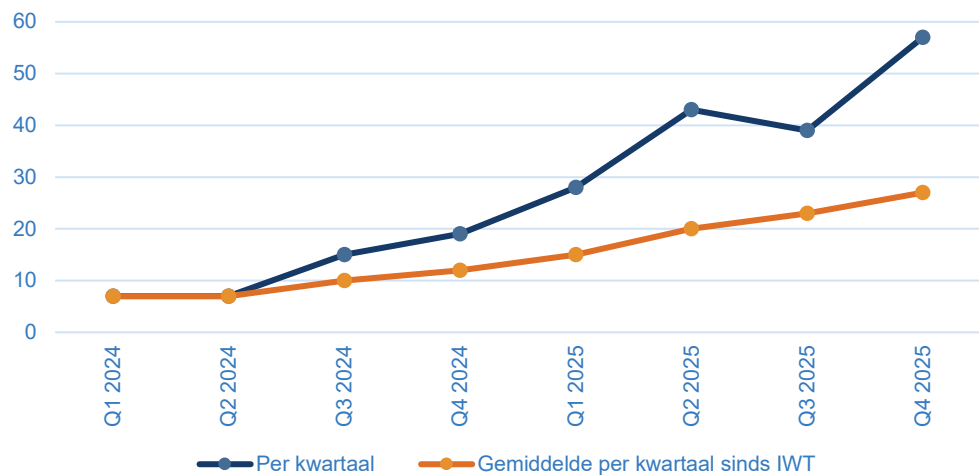


In de grafiek op deze pagina ziet u de cijfers m.b.t. het totaal aantal vastgestelde – wijzigingen van – omgevingsplannen sinds inwerkingtreding (N=342). Daarbij is onderscheid gemaakt tussen de toepassing van het hoofdspoor (STOP-TPOD) en de Tijdelijke Alternatieve Maatregelen (TAM-IMRO).

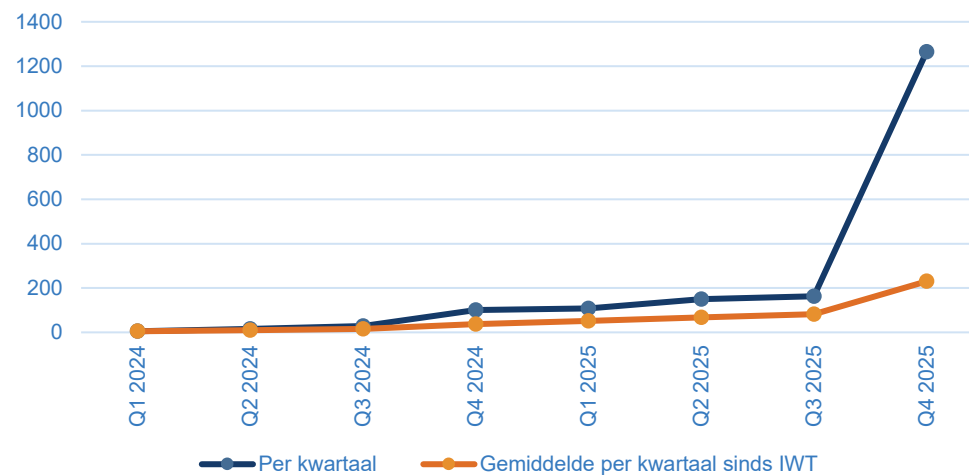
De relatief grote verschillen tussen de toepassing van STOP/TPOD en TAM-IMRO in de eerste drie kwartalen van 2024 wordt grotendeels verklaard doordat gemeenten eerst de bruidsschat technisch in beheer moesten nemen (zie ook pg. 9).

Inmiddels heeft bijna 95% van de gemeenten één of meerdere keren een definitief omgevingsplan (initieel/wijziging) vastgesteld.

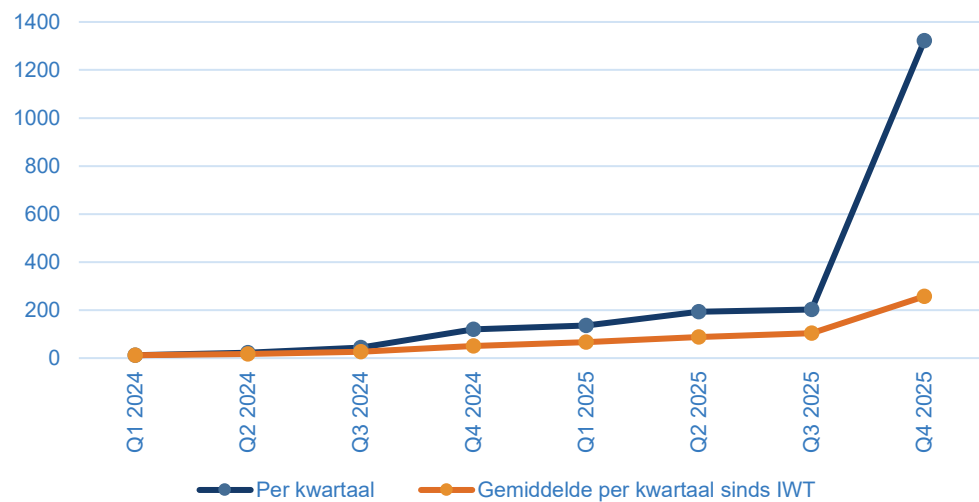
Aantal (voor inspraak) vrijgegeven ontwerp-omgevingsplannen met toepassing van STOP-TPOD per kwartaal



Aantal (voor inspraak) vrijgegeven ontwerp-omgevingsplannen met toepassing van TAM-IMRO per kwartaal



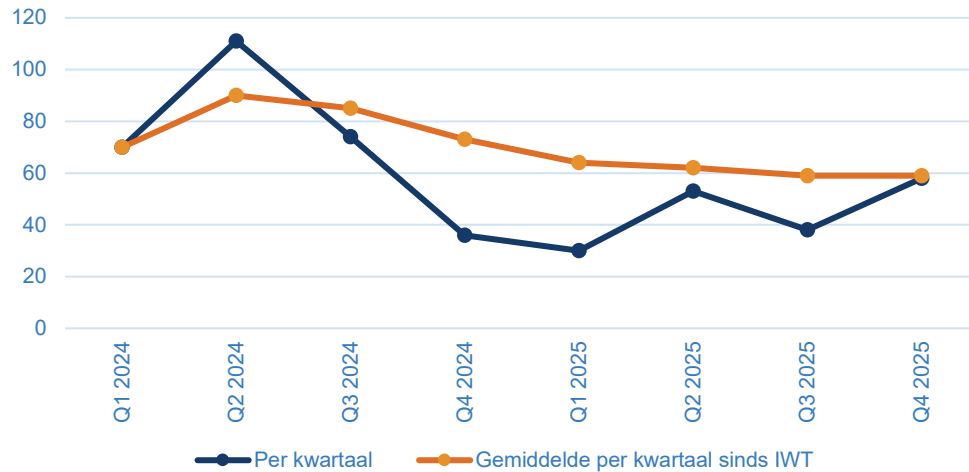
Totaal aantal (voor inspraak) vrijgegeven ontwerp-omgevingsplannen per kwartaal



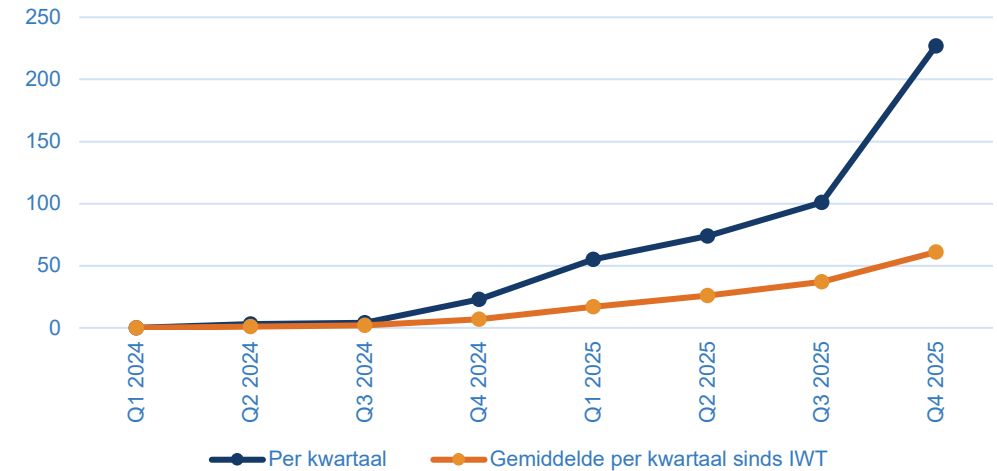
In de grafieken op deze pagina ziet u de cijfers m.b.t. het aantal ontwerp (voor inspraak) vrijgegeven – wijzigingen van – omgevingsplannen per kwartaal. Daarbij is onderscheid gemaakt tussen de toepassing van het hoofdspoor (STOP-TPOD) en de TAM-IMRO. In beide gevallen is sprake van een toename sinds inwerkingtreding.

Het aantal ontwerp-omgevingsplannen met toepassing van het hoofdspoor nam in Q4 2025 toe. Daarnaast nam het totaal aantal ontwerp-omgevingsplannen met toepassing van de TAM ook toe in Q4 2025. De verklaring hiervoor is het uitfaseren van de TAM per 1 januari 2026. Het totaal aantal ontwerp-omgevingsplannen, zowel via het hoofdspoor als met toepassing van TAM-IMRO, neemt gemiddeld genomen sinds inwerkingtreding toe.

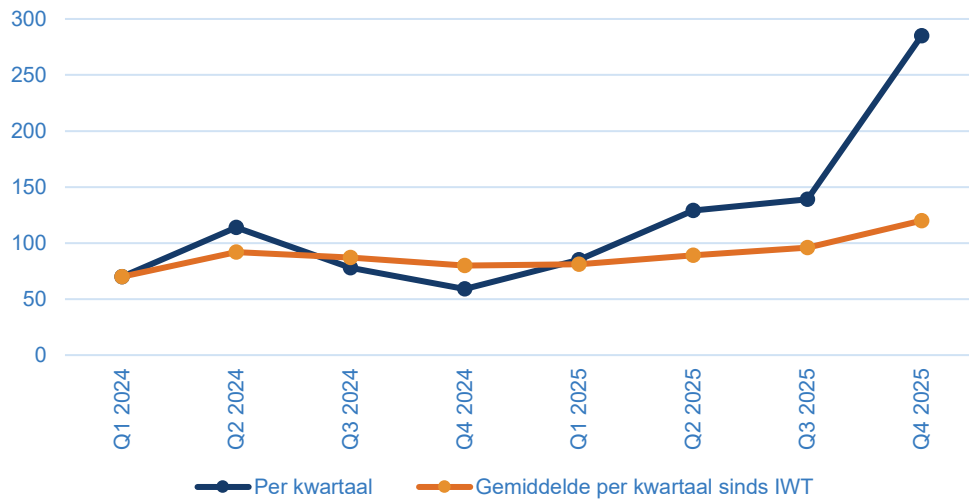
Aantal vastgestelde (wijzigingen van) omgevingsplannen met toepassing van STOP-TPOD per kwartaal



Aantal vastgestelde (wijzigingen van) omgevingsplannen met toepassing van TAM-IMRO per kwartaal



Totaal aantal vastgestelde (wijzigingen van) omgevingsplannen per kwartaal



In de grafieken op deze pagina ziet u de cijfers m.b.t. het aantal vastgestelde – wijzigingen van – omgevingsplannen per kwartaal. Daarbij is onderscheid gemaakt tussen de toepassing van het hoofdspoor (STOP-TPOD) en de TAM-IMRO.

De hoge aantallen vastgestelde versies met toepassing van STOP/TPOD in de eerste kwartalen van 2024 worden verklaard doordat gemeenten eerst de bruidsschat technisch in beheer moeten nemen (grafiek linksboven).

In het vierde kwartaal van 2025 is een grote toename zichtbaar van het aantal vastgestelde – wijzigingen van – omgevingsplannen met TAM-IMRO. De verklaring hiervoor is het uitfaseren van de TAM per 1 januari 2026. Het totaal aantal vastgestelde omgevingsplannen, zowel via het hoofdspoor als met toepassing van TAM-IMRO, neemt gemiddeld genomen sinds inwerkingtreding toe.

De VTH-keten

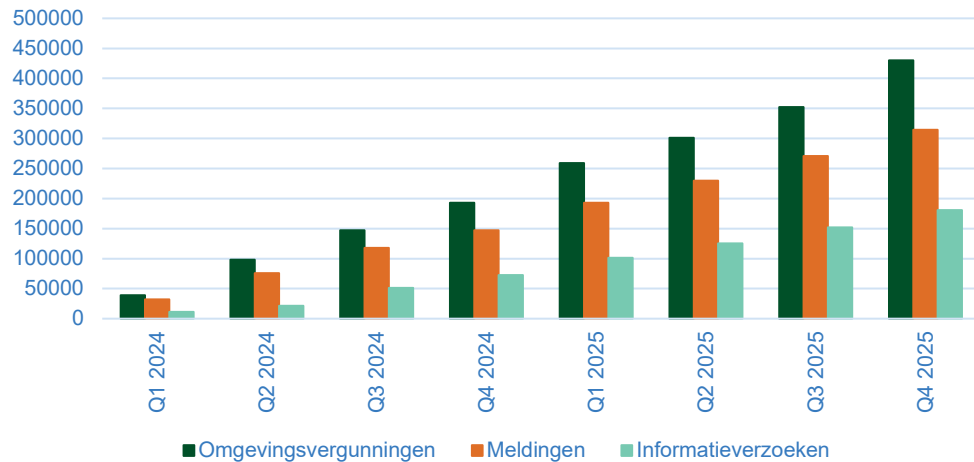
Op de pagina's 11 en 12 vindt u de belangrijkste kerncijfers met betrekking tot de VTH-keten. De volgende cijfers zijn weergegeven:

- Aanvragen om omgevingsvergunningen ;
- Ingediende meldingen;
- Informatieverzoeken;
- Aantal BOPA's (aanvragen om een omgevingsvergunning voor een buitenplanse omgevingsplanactiviteit).

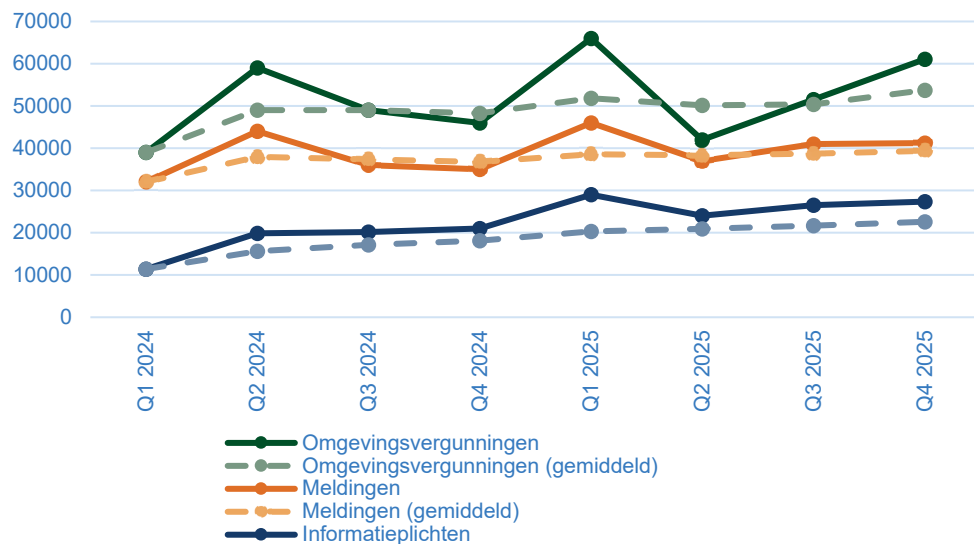
Waar noodzakelijk, dan wel relevant, zijn de cijfers voorzien van een nadere (beknopte) duiding.

NB: In een aantal gevallen zijn ook gemiddelde(n) berekend en zichtbaar gemaakt. Het gemiddelde is daarbij telkens per kwartaal berekend tot en met dat kwartaal. Het gemiddelde in Q2 2024 is derhalve de som van Q1'24 + Q2'24 / 2, terwijl het gemiddelde in Q4'25 de som is van Q1'24 t/m Q4'25 / 8. Het gemiddelde beweegt daarmee telkens mee.

Aantal omgevingsvergunningen, meldingen en informatieverzoeken sinds IWT

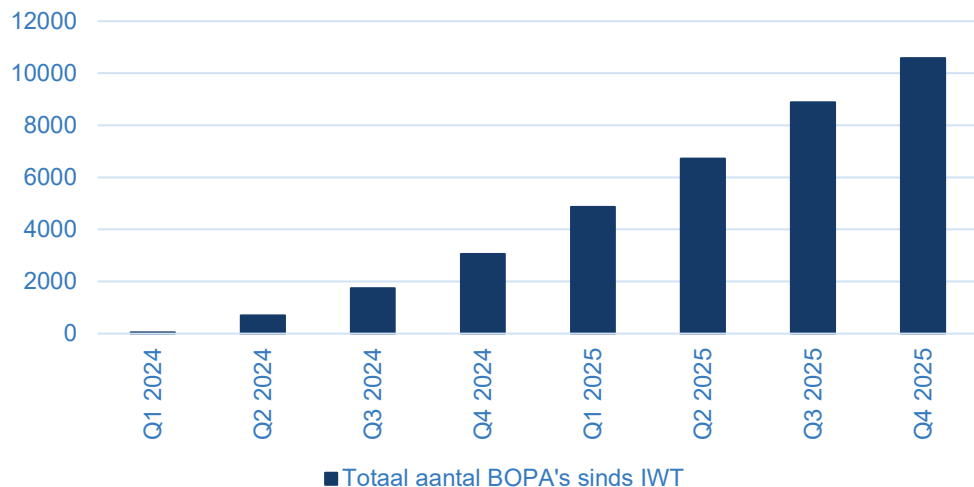


Aantal omgevingsvergunningen, meldingen en informatieverzoeken per kwartaal



In de bovenste grafiek op deze pagina ziet u de cijfers m.b.t. het totaal aantal omgevingsvergunningen, meldingen en informatieverzoeken sinds inwerkingtreding. In de onderste grafiek ziet u het aantal omgevingsvergunningen, meldingen en informatieverzoeken per kwartaal, zowel in absolute zin als gemiddeld sinds inwerkingtreding. Sinds de inwerkingtreding is sprake van een redelijk stabiel en over het algemeen licht toenemend aantal omgevingsvergunningen, meldingen en informatieplichten per kwartaal.

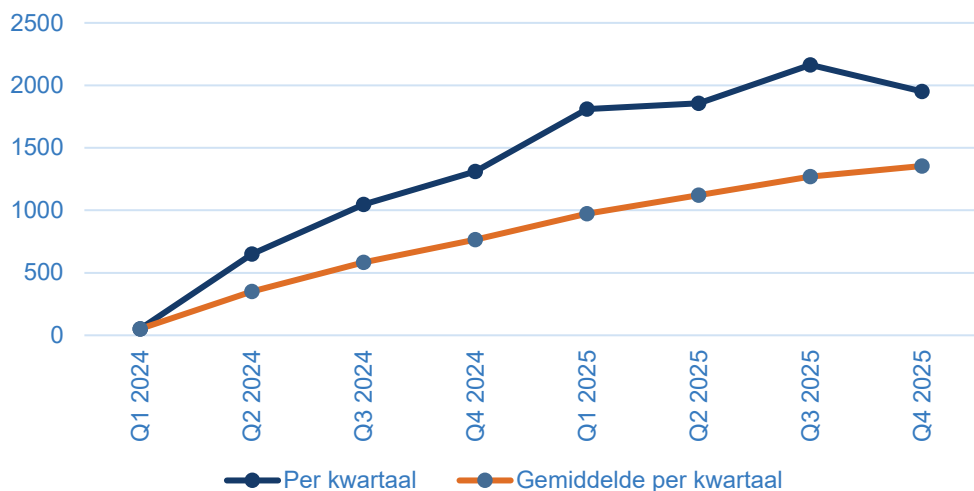
Aantal BOPA's sinds IWT



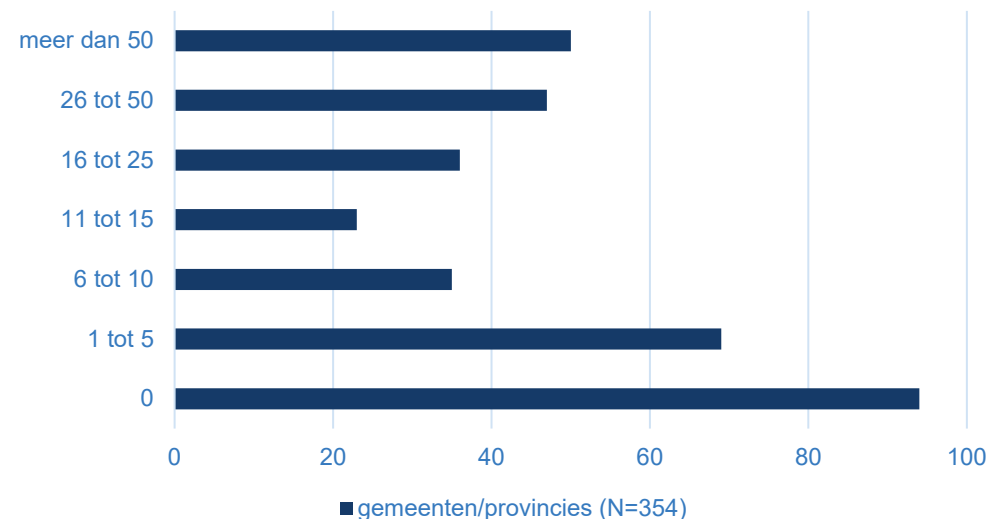
Waar het aantal aanvragen voor omgevingsvergunningen voor buitenplanse omgevingsplanactiviteiten (BOPA's) in 2024 ieder kwartaal een duidelijke toename liet zien lijkt dit beeld zich in 2025 redelijk te stabiliseren.

Wat verder opvalt is dat, ondanks dat driekwart van de gemeenten één of meerdere aanvragen voor een BOPA heeft ontvangen, het grootste deel van de aangevraagde BOPA's bij circa een kwart van de gemeenten terecht is gekomen. 97 gemeenten hebben 26 of meer BOPA aanvragen ontvangen sinds de inwerkingtreding, Daarnaast is er een grote groep bevoegde gezagen (94) die nog helemaal niet te maken hebben gehad met een BOPA.

Aantal BOPA's per kwartaal



gemeenten/provincies (N=354)



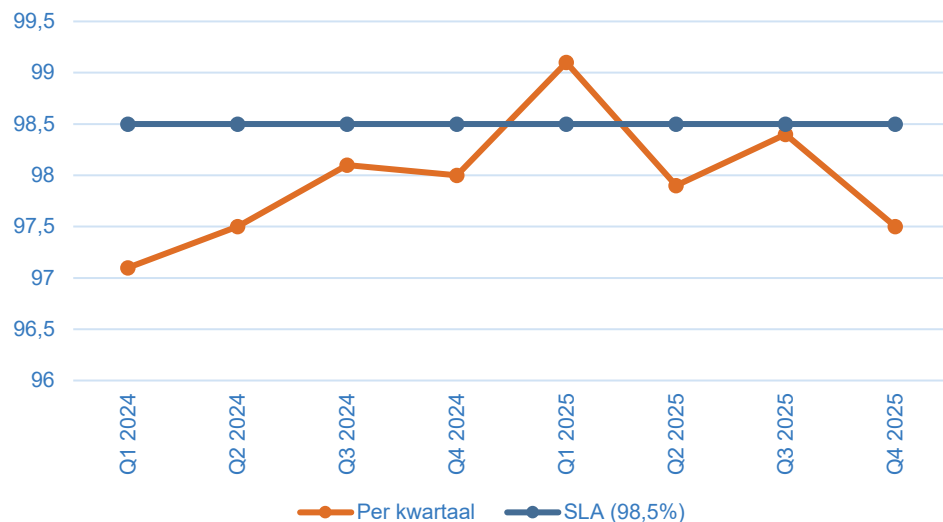
Stabiliteit, werking en gebruik DSO-LV

Op de pagina's 14 en 15 vindt u de belangrijkste kerncijfers met betrekking tot de stabiliteit, werking en het gebruik van het DSO-LV. De volgende cijfers zijn weergegeven:

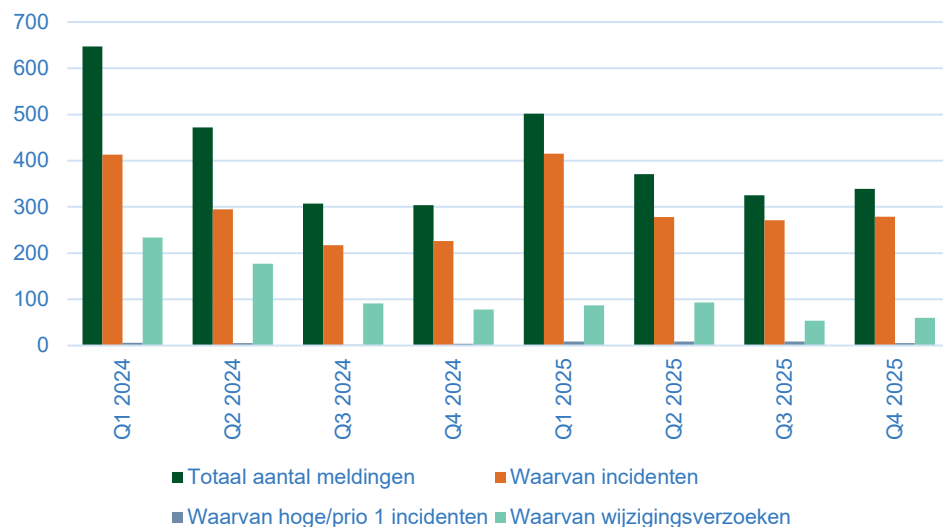
- De stabiliteit van het DSO-LV (t.o.v. de SLA);
- Het aantal meldingen t.a.v. het DSO-LV (incidenten en wijzigingsverzoeken);
- Het aantal bezoekers van het DSO-LV;
- Het aantal sessies in het DSO-LV.

Waar noodzakelijk, dan wel relevant, zijn de cijfers voorzien van een nadere (beknopte) duiding.

Stabiliteit DSO-LV per kwartaal



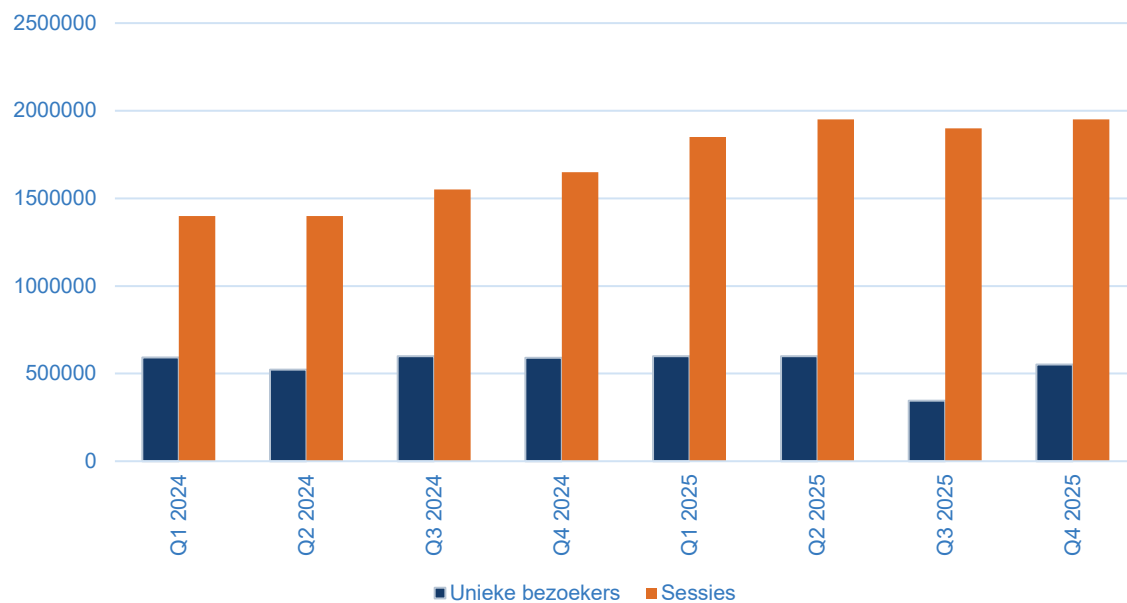
Meldingen DSO-LV (verstoringen en wijzigingsverzoeken) per kwartaal



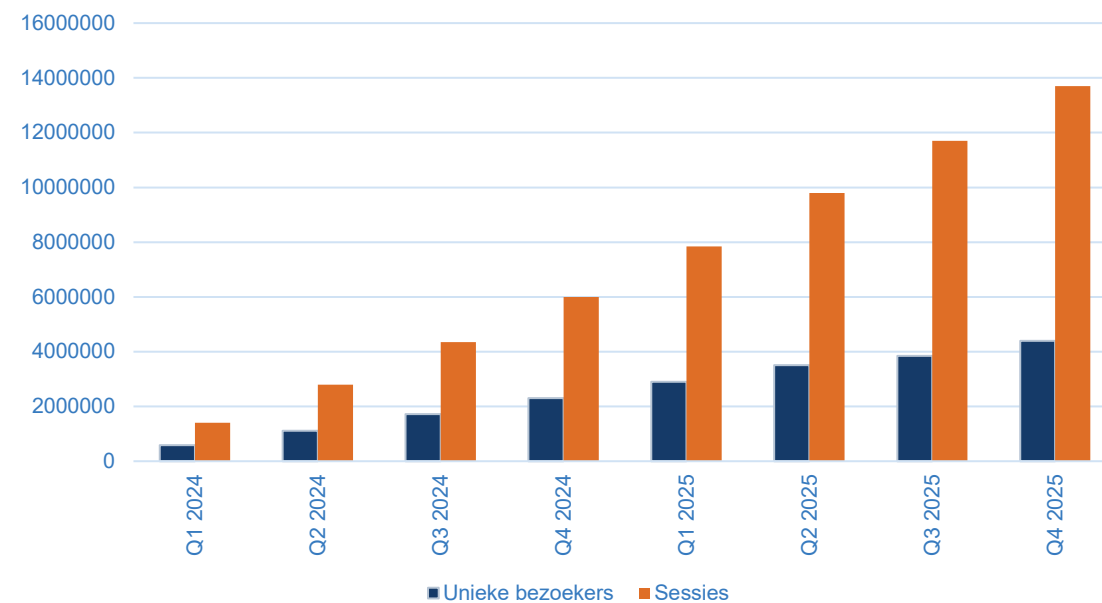
Het DSO-LV werkt sinds inwerkingtreding stabiel en naar behoren. Er is voldoende capaciteit voor het gebruik. Het calamiteitenteam, dat voor de inwerkingtreding was ingesteld, heeft sinds inwerkingtreding niet in actie hoeven te komen. In de opdrachtverstrekking naar de verschillende operationele beheer organisaties en de daaraan gekoppelde Service Level Agreements (SLA's) is 98,5% beschikbaarheid per kalenderjaar als uitgangspunt gebruikt. Deze beschikbaarheid is vergelijkbaar met andere landelijke voorzieningen, zoals de BAG. In 2024 lag de gemiddelde stabiliteit van het DSO-LV per kwartaal iets onder het SLA niveau. In 2025 lag de totale beschikbaarheid gemiddeld op 98,2%

Het IPLO ontvangt meldingen en wijzigingsverzoeken. Een gedeelte van de meldingen betreft incidenten, waarvan een gedeelte hoge/prio 1 incidenten. Met wijzigingsverzoeken geven gebruikers aan welke wijzigingen zij wensen aan informatie, functionaliteit of regels binnen het Digitaal Stelsel Omgevingswet. Sinds inwerkingtreding is er gemiddeld genomen een daling zichtbaar in het aantal meldingen en wijzigingsverzoeken. In Q1 2025 is het aantal incidenten toegenomen ten opzichte van de eerdere kwartalen. Dit wordt verklaard door een aanpassing in de wijze waarop meldingen worden geregistreerd. Sinds Q1 2025 neemt het aantal meldingen en incidenten weer af. Het aantal hoge/prio 1 meldingen nam in Q4 2025 af ten opzichte van de eerdere kwartalen in 2025. Gebruikers hebben hierdoor bepaalde functionaliteiten voor een korte tijd niet kunnen gebruiken. Deze verstoringen zijn binnen de termijnen van de servicelevel afspraken (SLA) afgehandeld waardoor de impact op de dienstverlening beperkt bleef.

Unieke bezoekers en sessies DSO-LV(Omgevingsloket) per kwartaal



Unieke bezoekers en sessies DSO-LV(Omgevingsloket) sinds IWT



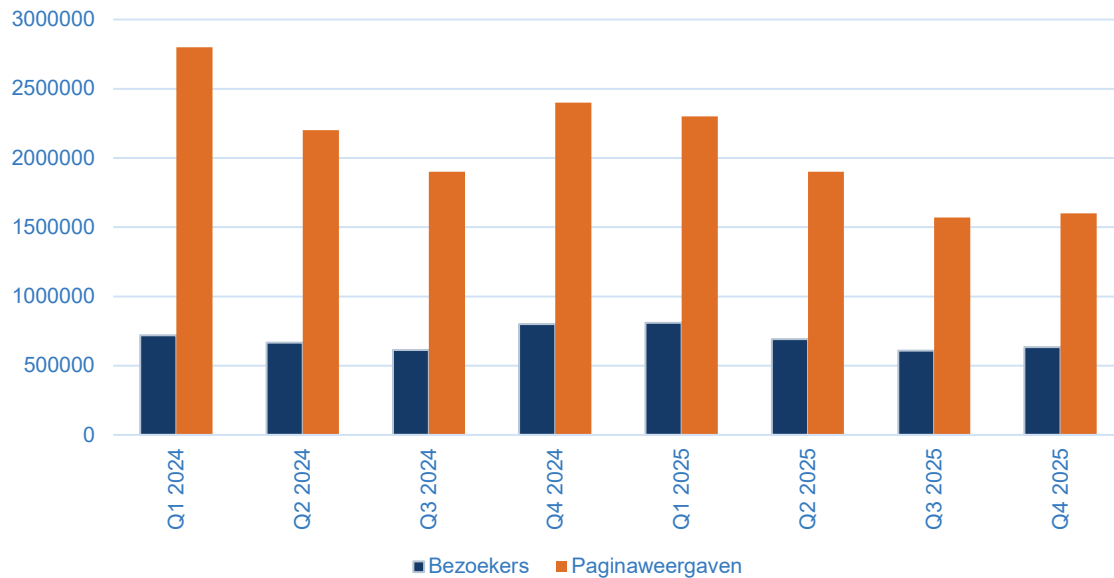
Het IPLO

Op de pagina's 17 t/m 21 vindt u de belangrijkste kerncijfers met betrekking tot het Informatie voor de Leefomgeving (IPLO). De volgende cijfers zijn weergegeven:

- Het aantal bezoekers van IPLO.nl;
- Het aantal paginabezoeken op IPLO.nl;
- Het aantal gestelde vragen aan IPLO;
- Verdeling van de gestelde vragen naar onderwerp.

Waar noodzakelijk, dan wel relevant, zijn de cijfers voorzien van een nadere (beknopte) duiding.

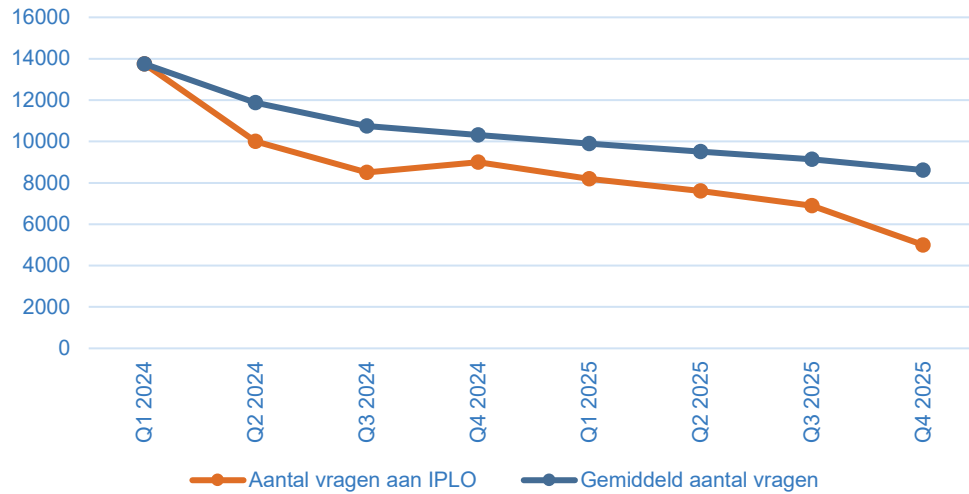
Paginaweergaven en bezoekers IPLO per kwartaal



Totaal aantal paginaweergaven en bezoekers IPLO sinds inwerkingtreding



Aantal vragen IPLO per kwartaal

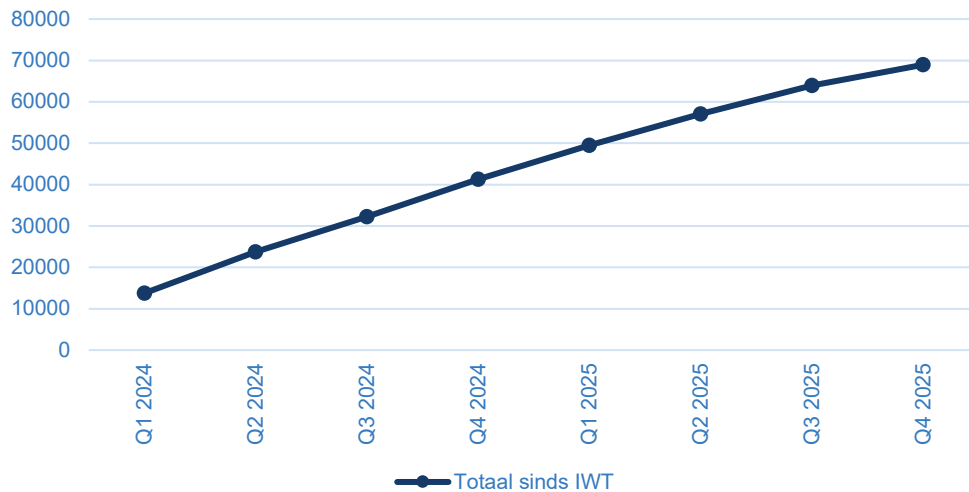


In de grafieken links ziet u enerzijds het aantal vragen dat het IPLO ieder kwartaal ontvangt (boven) en anderzijds het totaal aantal vragen dat het IPLO heeft ontvangen sinds de inwerkingtreding (onder).

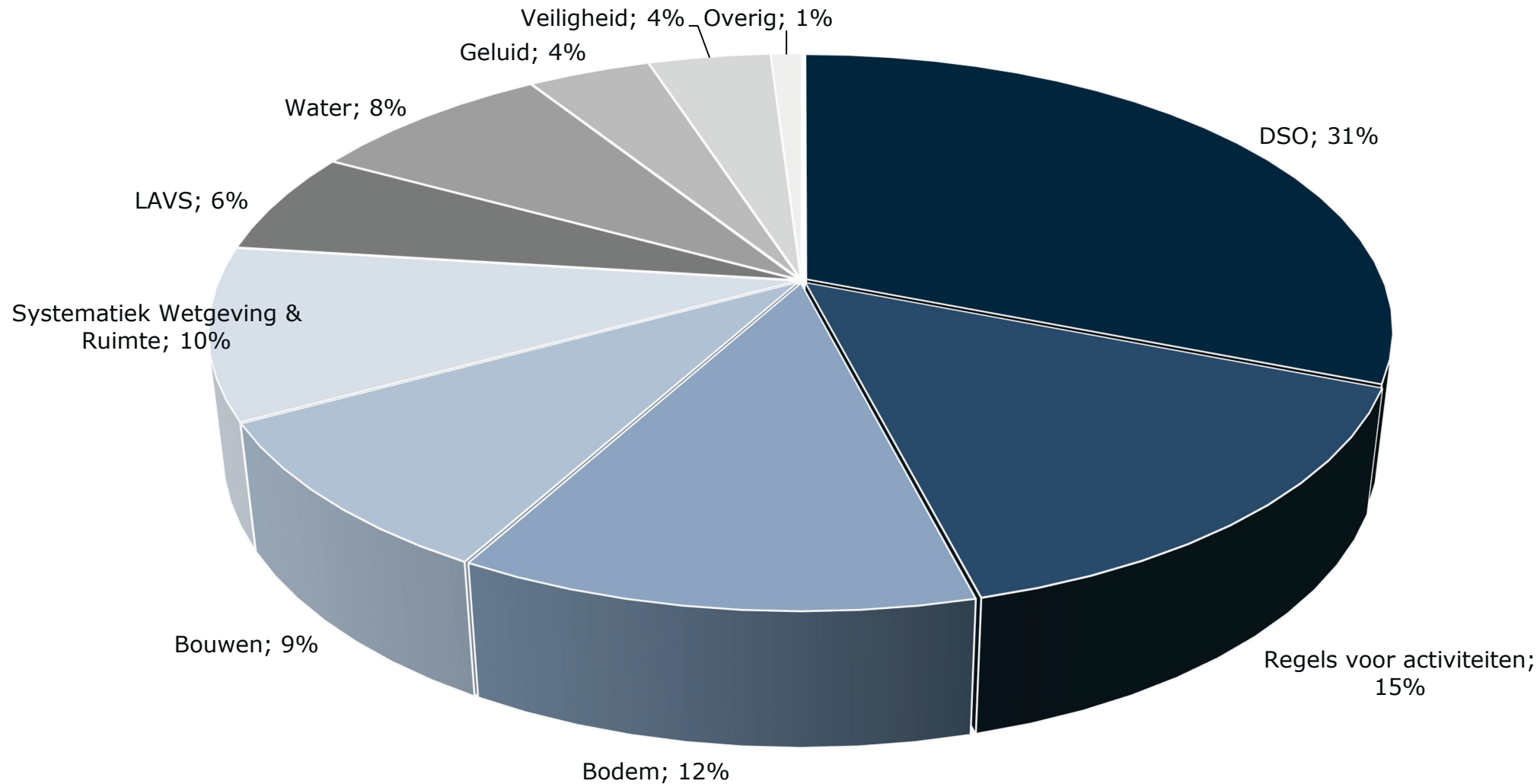
Het aantal vragen dat het IPLO ieder kwartaal ontvangt laat sinds de inwerkingtreding een dalende lijn zien. Het aantal ontvangen vragen kwam in het afgelopen kwartaal uit op 5.000, ruim een halvering t.o.v. het eerste kwartaal na inwerkingtreding (13.750). De daling van het aantal vragen, in combinatie met toegenomen complexiteit, is mede een signaal dat het kennisniveau bij betrokken partijen toeneemt en dat de kennisdeling en -uitwisseling zijn vruchten afwerpt. De 5.000 vragen die IPLO het afgelopen kwartaal ontving is nagenoeg gelijk aan het langjarig gemiddelde van het aantal vragen dat het IPLO ontvangt.

De kans dat het aantal vragen in de toekomst weer zal toenemen is wel aanwezig. Met name rondom de implementatie van de nieuwe STOP 1.4 en 1.5-standaard worden vragen voorzien vanuit de betrokken partijen en bevoegde gezagen.

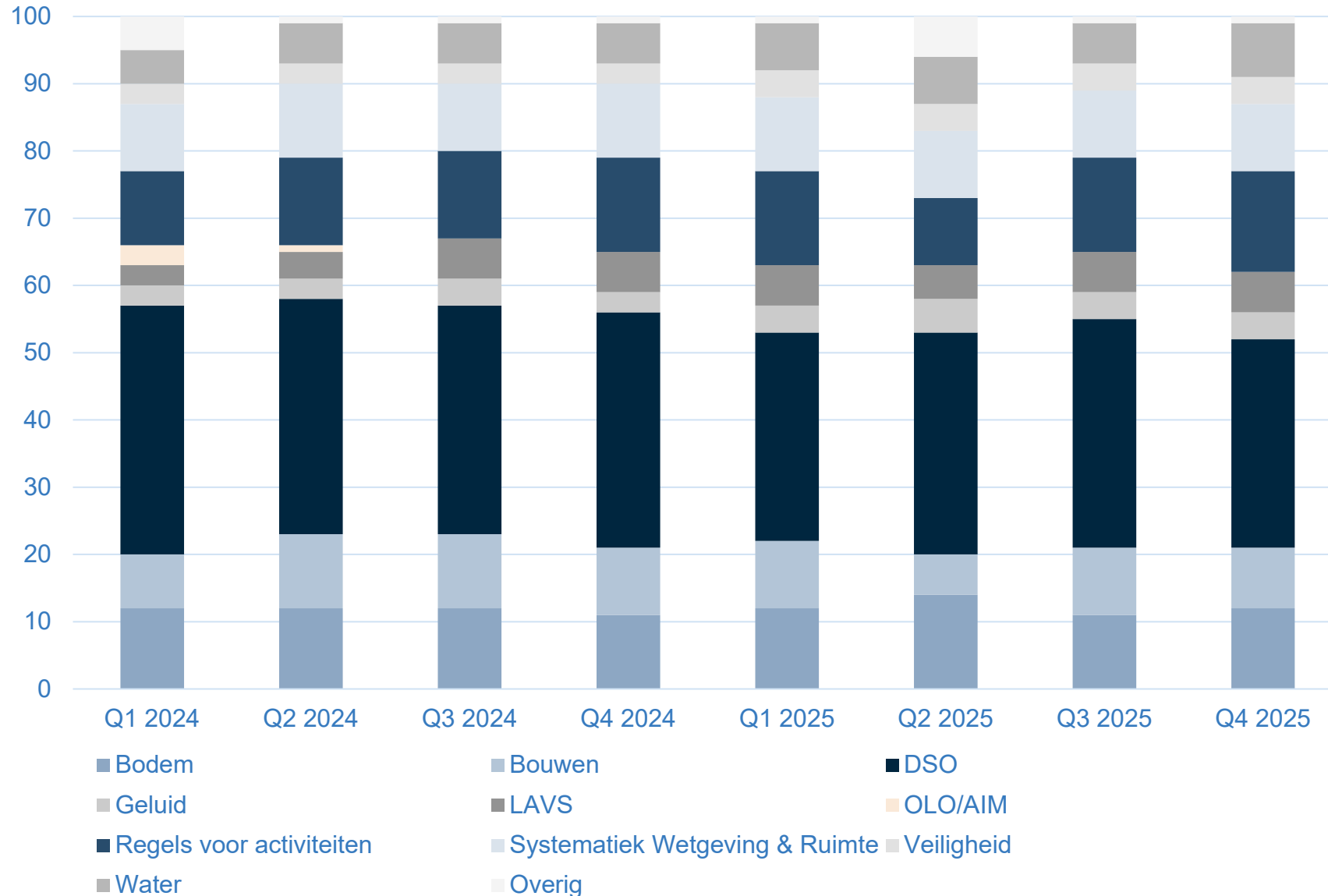
Aantal vragen IPLO sinds IWT



Verdeling vragen per onderwerp IPLO – Q4 2025 (in procenten)



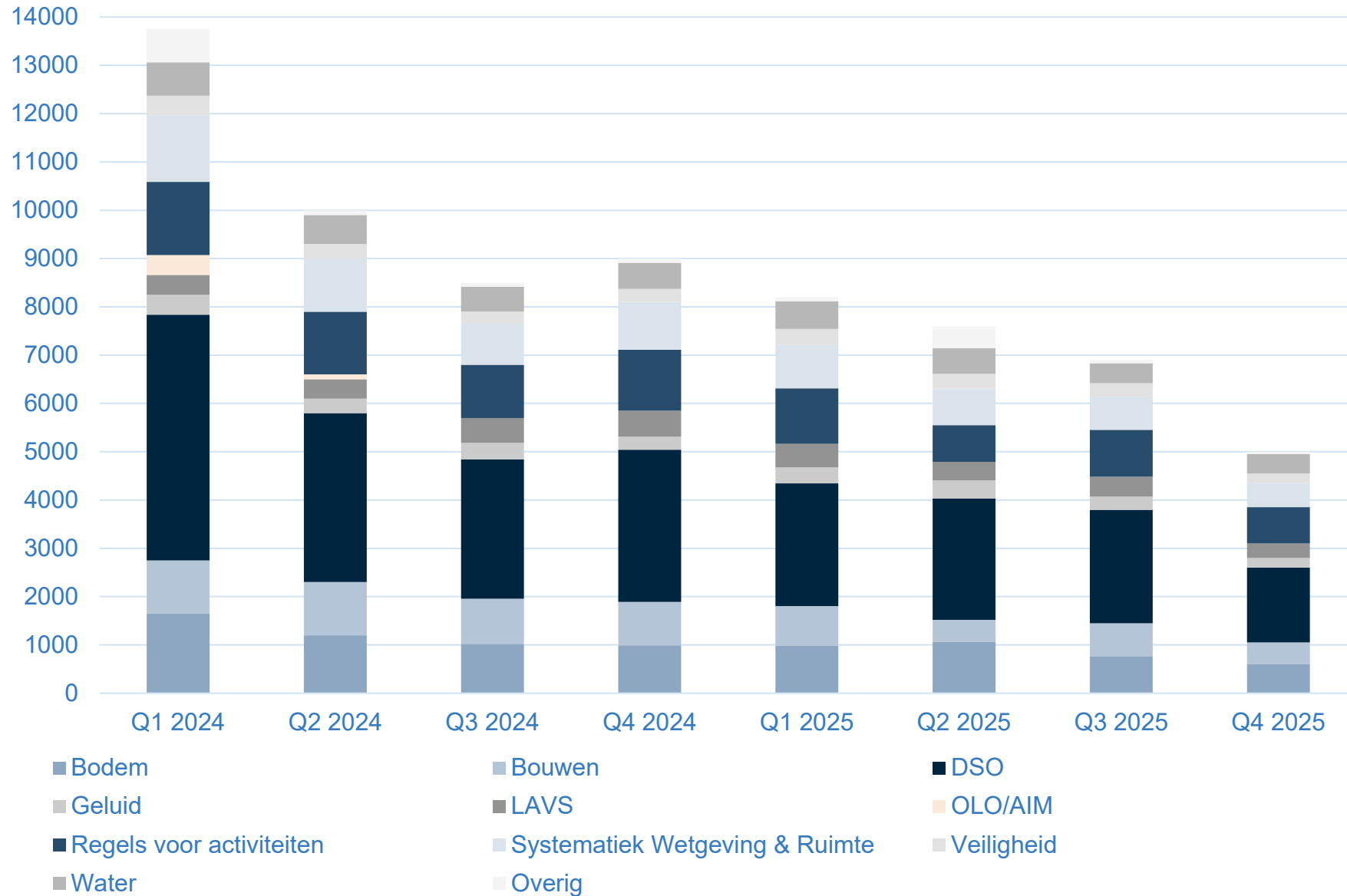
Verdeling vragen per onderwerp IPLO sinds inwerkingtreding (in procenten)



In deze grafiek ziet u de procentuele verdeling van de vragen naar onderwerp die het IPLO ieder kwartaal ontvangt. Hierin vallen een drietal zaken op:

1. De procentuele verdeling over de verschillende onderwerpen is – op kleine verschuivingen na – nagenoeg ieder kwartaal hetzelfde.
2. De meeste vragen worden ieder kwartaal gesteld m.b.t. het DSO. Ieder kwartaal is ongeveer een derde van de vragen gericht op dit onderwerp.
3. Enkel in Q1 en Q2 2024 zijn nog vragen gesteld over de oude voorzieningen OLO en AIM-online. Beide voorzieningen zijn per 1 juli 2024 helemaal uitgezet.

Verdeling vragen per onderwerp IPLO sinds inwerkingtreding (in absolute aantallen)



In deze grafiek ziet u de absolute verdeling van de vragen naar onderwerp die het IPLO ieder kwartaal ontvangt. Wat hierin vooral opvalt is dat het aantal vragen m.b.t. het onderwerp DSO sinds de inwerkingtreding met ongeveer 70% is afgenomen.